

Partie 3 - Le consommateur

PARTIE III

①

**LE CHOIX DU
CONSO MMATEUR**

Cours de Microéconomie

Introduction et objectifs

②

- Modéliser la prise de décisions économiques
- Etudier les principes qui sous-tendent la construction de la demande individuelle
- Etudier comment l'analyse économique répond à la question : comment le consommateur dépense son revenu en biens et services ?
- Construction théorique reposant sur 3 étapes :
 - l'Etude des préférences du consommateur rationnel
 - la formation de la contrainte budgétaire
 - la définition du choix de consommation

Cours de Microéconomie

**A) LES PREFERENCES
DU CONSOMMATEUR**

③

A.1) LES COURBES D'INDIFFÉRENCE
A.2) LE TAUX MARGINAL DE SUBSTITUTION

Cours de Microéconomie

A.1) Les courbes d'indifférence

4

- Plusieurs obstacles à la modélisation des goûts des individus : comment représenter les goûts des individus ? Peut-on mesurer la satisfaction des individus dans l'absolu ? Quelle unité de mesure retiendrait-on ?
- La microéconomie propose une approche alternative fondée sur l'analyse en termes *d'indifférence*
- Celle-ci est *ordinaire* : elle ne mesure pas directement la satisfaction (que nous appellerons l'utilité) du consommateur mais consiste à classer les paniers de consommation par ordre de préférence.

Cours de Microéconomie

A.1) Les courbes d'indifférence

5

- On soumet donc au consommateur différentes combinaisons de consommation qu'il compare entre elles, deux à deux, afin de définir si l'une est préférée à l'autre ou s'il est indifférent entre les deux.
- On parle de *paniers de biens* pour désigner ces combinaisons de consommation.
- Chaque fois que le consommateur est indifférent entre 2 paniers de biens (aucun panier n'est préféré à l'autre), on en déduit que le niveau de satisfaction (l'utilité) doit être le même. Cela résout ainsi le problème de mesure de l'utilité.

Cours de Microéconomie

A.1) Les courbes d'indifférence

6

- Une *courbe d'indifférence* est ainsi la représentation graphique de tous les paniers de biens qui procurent au consommateur la même satisfaction.
- La microéconomie traditionnelle repose sur quatre hypothèses (ou axiomes) de base concernant les préférences des individus :
 - *L'hypothèse de complétude* (ou axiome d'ordre total) : entre deux paniers de consommation, un individu sait toujours faire un choix
 - *L'hypothèse de réflexivité* : tout panier est au moins aussi désirable que lui-même (axiome fondé sur la rationalité de l'agent)
 - *L'hypothèse de transitivité* : si le panier 1 est préféré au panier 2 et que le panier 2 est préféré au panier 3, alors le panier 1 est préféré au panier 3.
 - *L'hypothèse de non-satiété* : un individu préférera toujours consommer plus que moins.

Cours de Microéconomie

A.1) Les courbes d'indifférence

7

- Exemple de courbe d'indifférence :

Quantité de barres chocolatées

12

5

10

25

Quantité de pommes

Cours de Microéconomie

A.2) Le taux marginal de substitution

8

- Le taux marginal de substitution (TMS) correspond à la quantité d'un bien auquel un consommateur est prêt à renoncer pour obtenir une unité supplémentaire d'un autre bien dans son panier de consommation.
- Ce ratio détermine les « termes de l'échange » au fur et à mesure que l'on se déplace sur une même courbe d'indifférence : il détermine la quantité de bien 2 (le bien en ordonnée) que l'individu doit « sortir de son panier » pour obtenir une unité de plus de bien 1 dans son panier tout en conservant la même utilité.

Cours de Microéconomie

A.2) Le taux marginal de substitution

9

- En chaque point d'une courbe d'indifférence, le TMS est égal à la pente de cette courbe. Cette pente est négative à taux décroissant, ce qui implique que le TMS est décroissant au fur et à mesure que l'on se déplace sur la courbe (vers la droite).
- Cela traduit l'idée selon laquelle un panier de bien diversifié est préféré à un panier fortement doté d'unités d'un seul bien.

Cours de Microéconomie

Partie 3 - Le consommateur

A.2) Le taux marginal de substitution

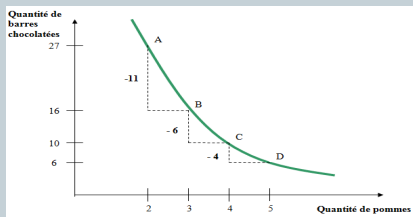
10

- Cela illustre également l'*hypothèse de décroissance de l'utilité marginale* (l'utilité marginale est le surcroît d'utilité retiré de la consommation d'une unité supplémentaire du bien considéré) : le surcroît de satisfaction qu'un consommateur retire d'une unité supplémentaire d'un bien ou service diminue à mesure que le nombre d'unités consommées de ce bien ou service augmente.
- Notez ici la relation forte qui existe entre les notions de TMS et de coût d'opportunité.

Cours de Microéconomie

A.2) Le taux marginal de substitution

11



Cours de Microéconomie

B) LA CONTRAINTE BUDGETAIRE

12

- B.1) LA DROITE DE BUDGET
- B.2) VARIATIONS DE REVENUS ET DROITE DE BUDGET
- B.3) VARIATIONS DES PRIX ET DROITE DE BUDGET

Cours de Microéconomie

B.1) La droite de budget

13

- La droite de budget (encore appelée contrainte budgétaire) impose que le coût du panier d'un consommateur n'excède pas son revenu total.
- Elle représente l'ensemble des combinaisons qu'un consommateur peut acheter en fonction du prix des biens et répond donc à l'équation suivante :

$$R = p_1 \times X_1 + p_2 \times X_2$$

où R = le revenu du consommateur,
 p_1, p_2 = le prix des bien 1 et 2,
 X_1, X_2 = les quantités de bien 1, de bien 2

Cours de Microéconomie

B.1) La droite de budget

14

- En divisant les 2 membres de l'équation par p_2 , on obtient :

$$\frac{R}{p_2} = \frac{p_1}{p_2} \times X_1 + X_2$$

soit

$$X_2 = \frac{R}{p_2} - \frac{p_1}{p_2} \times X_1$$

- Equation linéaire faisant ressortir une ordonnée à l'origine égale à R/p_2 et une pente égale à $-p_1/p_2$. Autrement dit, la pente de la droite de budget équivaut au prix relatif du bien 1 par rapport au bien 2.

Cours de Microéconomie

B.1) La droite de budget

15

- Exemple: $R=80$ € et $p_1 = 8$ € et $p_2 = 4$ €.

Cours de Microéconomie

Partie 3 - Le consommateur

B.2) Variations de revenus et droite de budget

16

- Si le revenu varie mais que les prix restent fixes, la pente de la droite de budget demeure constante car le rapport des prix n'évolue pas.
- une croissance du revenu va augmenter les possibilités de consommation et donc un déplacement vers le haut de la droite de budget.
- Inversement, les baisses de revenu impliquent des déplacements vers le bas de la droite de budget.

Cours de Microéconomie

B.3) Variations des prix et droite de budget

17

- une variation du prix d'un bien, voire des deux, modifie la pente de la droite de budget en affectant le rapport des prix entre les deux biens.
- Ainsi, à revenu constant, la droite de budget pivote lorsque le prix d'un des biens change.
- Exemple : une baisse du prix des pizzas accroît le *pouvoir d'achat* du consommateur puisque, même si son *revenu nominal* n'évolue pas, son *revenu réel* est modifié à la hausse par la baisse du prix. Par contre, ses possibilités maximales d'achat de sandwich ne change pas d'où le point de pivot.

Cours de Microéconomie

C) LE CHOIX INDIVIDUEL DE CONSOMMATION

18

C.1) Le panier optimal

- Le panier de consommation optimal est donc le compromis du souhaitable et du possible.
- On dit que le consommateur cherche à *maximiser son utilité sous contrainte budgétaire*.

Cours de Microéconomie

C) LE CHOIX INDIVIDUEL DE CONSOMMATION

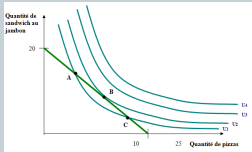
19

- C.1) LE PANIER OPTIMAL
- C.2) MODIFICATION DE PRIX, PANIER OPTIMAL ET CONSTRUCTION DE LA DEMANDE INDIVIDUELLE
- C.3) EFFET REVENU ET EFFET DE SUBSTITUTION D'UN CHANGEMENT DE PRIX

Cours de Microéconomie

C.1) Le panier optimal

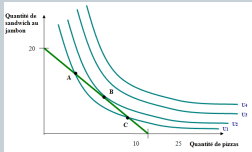
- Les points A, B et C correspondent tous les trois à des combinaisons que le consommateur est en capacité de financer en utilisant la totalité de son budget et sont tous les trois situés sur une courbe d'indifférence.



Cours de Microéconomie

C.1) Le panier optimal

- Mais les paniers A et C ne correspondent pas à des paniers optimaux car le consommateur peut encore trouver des paniers de biens situés sur la contrainte budgétaire et lui apportant une utilité supérieure.

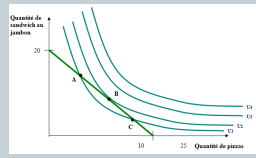


Cours de Microéconomie

C.1) Le panier optimal

22

- le panier B se situe sur la courbe d'indifférence U2 qui correspond à un niveau d'utilité supérieur à U1 et, finalement, on constate qu'il n'est pas possible d'atteindre une courbe d'indifférence plus éloignée de l'origine tout en demeurant sur la droite de budget.

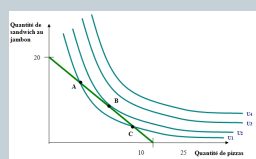


Cours de Microéconomie

C.1) Le panier optimal

23

- Le panier B est le panier optimal puisqu'il appartient à la plus haute courbe d'indifférence qui touche la droite de budget.
- Cela revient à conclure que le panier optimal d'un consommateur correspond au point de tangence entre courbe d'indifférence et droite de budget.



Cours de Microéconomie

C.1) Le panier optimal

24

- Or, comme la pente de la droite de budget est donnée par le rapport des prix, nous pouvons en conclure que le consommateur maximise son utilité lorsque le taux marginal de substitution est égal au rapport des prix.
- Autrement dit, il maximise son utilité lorsque le taux auquel il devrait échanger une unité de bien 1 en échange de davantage de bien 2 est égal au rapport du prix du bien 1 au prix du bien 2.

Cours de Microéconomie

C.2) Modification de prix, panier optimal et construction de la demande individuelle

25

- Puisqu'un changement de prix implique, TCEPA, un pivotement de la droite de budget, cela modifie également le résultat du programme de maximisation du consommateur.
- En considérant cela et en déterminant successivement les différents paniers optimaux de consommation en faisant varier le prix d'un des 2 biens, on peut donc construire la courbe de demande individuelle de ce bien.

Cours de Microéconomie

C.2) Modification de prix, panier optimal et construction de la demande individuelle

26

Quantité de sandwich au jambon

Quantité de pizzas

Courbe prix-consommation

Cours de Microéconomie

C.3) Effet revenu et effet de substitution d'un changement de prix

27

- L'effet sur la demande d'une modification du prix d'un bien est la résultante de deux effets simultanés :
- d'une part, un arbitrage au profit du bien qui est devenu moins cher tout en conservant le même niveau de satisfaction, l'autre bien étant devenu relativement plus cher. Cette réaction est appelée *effet de substitution*.
- D'autre part, la baisse du prix d'un bien entraîne, TCEPA, une hausse du pouvoir d'achat (du revenu réel): le consommateur peut acheter le même panier que dans la situation initiale et il lui reste des fonds pour des dépenses supplémentaires. On appelle cela *l'effet de revenu*.

Cours de Microéconomie

Partie 3 - Le consommateur

C.3) Effet revenu et effet de substitution d'un changement de prix

28

- Le consommateur se situe au panier optimal A, mais la baisse du prix des pizzas génère une variation des prix relatifs au profit de la consommation de pizzas (les sandwich étant devenus relativement plus chers) tout en conservant le même niveau d'utilité. L'effet de substitution se traduit donc par une augmentation de la quantité de pizzas du panier A à S.
- Par ailleurs, le revenu réel du consommateur s'est élevé du fait de la baisse du prix des pizzas, permettant au consommateur d'accroître sa consommation de pizzas. L'effet de revenu se traduit donc par l'augmentation de la quantité de pizzas entre les paniers S et C.

Cours de Microéconomie

C.3) Effet revenu et effet de substitution d'un changement de prix

29

- Nous parvenons au résultat typique d'un bien normal dans lequel **la baisse du prix d'un bien entraîne un effet de substitution et un effet de revenu de même sens qui modifient à la hausse la quantité du bien dont le prix a diminué.**
- Cependant, lorsque nous avons affaire à un bien inférieur, l'effet revenu est de sens contraire à l'effet de substitution de sorte que l'augmentation de la quantité de ce bien dans le panier final est réduite par l'effet revenu.

Cours de Microéconomie

C.3) Effet revenu et effet de substitution d'un changement de prix

30


- A l'extrême, on peut obtenir un cas particulier de bien inférieur pour lequel l'effet de revenu compense négativement l'effet de substitution de sorte que nous parvenons au résultat paradoxal selon lequel une augmentation du prix du bien entraîne une augmentation de la quantité demandée de ce bien. Un tel bien est appelé un *bien de Giffen* (ex : le pain ou le riz pour certaines familles pauvres).

Cours de Microéconomie

Partie 3 - Le consommateur

Aperçu de la Consommation des ménages en France

31



Cours de Microéconomie

Aperçu de la Consommation des ménages en France

32

➤ Rappels sur la notion de consommation :

- D'un point de vue purement économique : la consommation est l'acquisition de biens et/ou services utilisés pour la satisfaction directe de besoins (comprend l'autoconsommation d'aliments issus des jardins familiaux). Par contre, l'achat de logements neufs et les grosses réparations relèvent de l'investissement.
- Du point de vue de la comptabilité nationale : s'ajoute les dépenses de loyers, les charges locatives et les loyers implicites des logements habités par leur propriétaire. Les dépenses de santé correspondent à la part non remboursée par la Sécurité Sociale. Faute d'informations, pas de stocks constitués par les ménages en compta nationale.
- Agents économiques consommateurs : Les APU et les ménages (les entreprises réalisent des consommations intermédiaires et non finales, car utilisées à des fins de production)

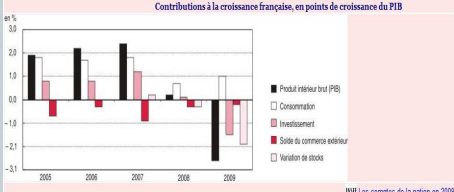
Cours de Microéconomie

Aperçu de la Consommation des ménages en France

33

➤ Sur le plan macroéconomique, notons que, depuis de nombreuses années, la consommation est le principal moteur de la croissance économique française.

Contributions à la croissance française, en points de croissance du PIB



INSEE Les comptes de la nation en 2009

Cours de Microéconomie

Partie 3 - Le consommateur

Aperçu de la Consommation des ménages en France

34

➤ Sur le plan microéconomique, notons que la structure des dépenses de consommation des ménages a connu des évolutions significatives sur les dernières décennies.

	Structure en %				valeurs en 2009 millions d'euros	Taux de variation annuel moyen en % 1990-2009*
	1960	1980	1990	2009		
Alimentation	27,5	16,4	14,9	12,8	189,4	1,9
Habillement	10,1	6,1	5,4	3,4	47,4	1,6
Logement	9,7	15,4	16,1	19,7	279,2	3,8
Équipement du logement	7,9	6,4	5,4	4,5	64,2	2,9
Santé	1,9	1,6	2,3	2,9	41,1	5,5
Transports, communications	9,5	13,3	13,8	13,0	183,9	3,9
Loisirs et culture	6,1	6,9	6,8	7,0	98,9	4,9
Autres	13,1	13,7	15,1	14,0	198,5	2,4
Dépense de consommation socialisée	14,1	20,1	20,2	23,5	334,0	3,7
TOTAL : consommation effective des ménages	100	100	100	100	1418,8	3,2

*Taux de variation des quantités consommées

INSEE Comptes nationaux

Cours de Microéconomie
